

# Električna dizalica DM200/I VELOX

-----Grčica Milenka 39, Beograd, 011/3820-300, 3820-301-----



## OFF. IORI SRL ELEKTRIČNA DIZALICA DM 200/I VELOX

**PRIRUČNIK ZA UPOTREBU I ODRŽAVANJE**

# Električna dizalica DM200/I VELOX

-----Grčica Milenka 39, Beograd, 011/3820-300, 3820-301-----

ELEKTRIČNA DIZALICA  
TIP: DM 200/I VELOX

## UPUTSTVO ZA RAD I ODRŽAVANJE

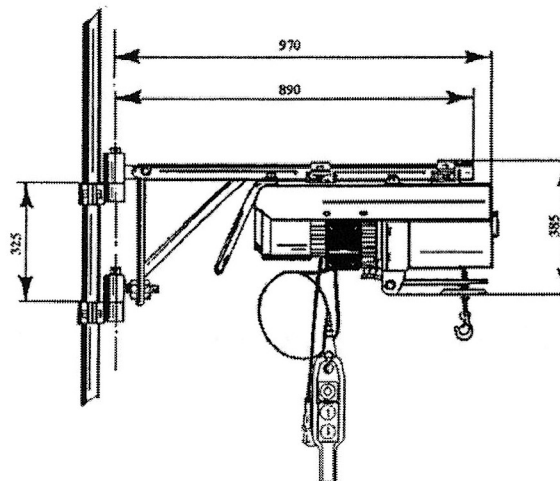
### PAŽNJA:

Proizvođač ne snosi nikakvu odgovornost za nesreće ukoliko se niste pridržavali uputstava iz ovog priručnika, kao ni mera predostrožnosti.

Korisnik je posebno obavezan da se pridržava sledećeg:

- A) Da je električni priključak koji se koristi bezbedan i da ima adekvatno uzemljenje koje je kompatibilno sa onim u utikaču i ispravno povezano sa PE izolovanim provodnikom;
- B) Da uzemljenje ispravno funkcioniše i da se električno napajanje vrši preko magnetsko-termičkog diferencijalnog prekidača velike osetljivosti ( $I_d=0,03A$ ) radi zaštite od preopterećenja i indirektnih kontakata;
- C) Da su obavljene postupci i stvoreni uslovi koji štite od rizika da teret padne.

## TEHNIČKE KARAKTERISTIKE



### MOTOR

Asinhroni motor naizmenične struje, samokočionog tipa sa disk kočnicom.

Nivo zaštite IP 44.

Spoljna ventilacija.

### REDUKTOR

## Električna dizalica DM200/I VELOX

-----Grčića Milenka 39, Beograd, 011/3820-300, 3820-301-----

Aluminijumsko kućište izliveno procesom fuzije pod pritiskom.  
Spiralno-ozubljeni cilindrični zupčanici.  
Osovine montirane na kugličnim ležajevima.  
Trajno podmazivanje mašču.

MODEL		DM 200/I VELOX
Nominalna nosivost	kg	200
Masa dizalice	kg	43
Brzina podizanja	M/min	40
Električni motor		Monofazni
Snaga	kW	2,2
*Napon	V	230
*Frekvencija	Hz	50
Broj obrtaja osovine	obrt/min	1400
Prenosni odnos reduktora		01:15,7
Prečnik čeličnog užeta	mm	5
Broj žica	n	133
Prečnik žice	mm	0,32
Opterećenje kod kidanja	KN	17
Jedinstvena otpornost	N/mm	1960
Dužina užeta	m	40
Ukune dimenzije (d x š x v)	mm	510x300x385

\*Elektromotor može biti napravljen sa različitim vrednostima frekvencije i napona: ove karakteristike se mogu pročitati na pločici montiranoj na motoru.

### SERTIFIKAT ZVUČNE PRESIJE I JAČINE ZVUKA

Nivo zvučne presije u radnoj poziciji LWA=82,5 dB(A)

# Električna dizalica DM200/I VELOX

-----Grčića Milenka 39, Beograd, 011/3820-300, 3820-301-----

## PLOČICE NA DIZALICI

Korisnik mora da se pobrine da pločice i znakovi koji ukazuju na opasnost budu uvek na dizalici i čitljivi.


IDENTIFIKACIONA PLOČICA MODELA I SERIJSKOG BROJA


PLOČICA SA TEHNIČKIM PODACIMA O MOTORU

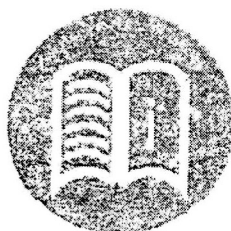
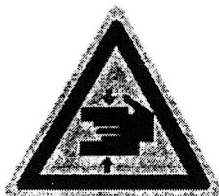
NALEPNICA "OPASNOST OD GNJEČENJA"

NALEPNICA "PROČITAJTE UPUTSTVA"

 Officine IORI ALBINEA - RE - ITALY 42100 Albinea RE V.le V. Emanuele II, 57/A Tel. 0522 807126-806904	<b>CE</b> ELEVATORE TIPO	
	CARICO MASSIMO DI UTILIZZAZIONE	kg
	NUMERO DI FABBRICA	
	ANNO DI COSTRUZIONE	

Officine IORI		MOTORE ASINCRONO MONOFASE	
		SERVIZIO INTERMITTENTE	
MADE IN ITALY			
VOLT	HZ	PROT IP 44	
KW	GIRI		
CONDENSATORE		mf.	

Officine IORI		MOTORE ASINCRONO	
		TRIFASE S.L.R. 40 %	
MADE IN ITALY			
ISOL. CLASSE B		PROT IP 44	
AMP.		TIPO 4 P	
VOLT.		GIRI	
HZ		KW	





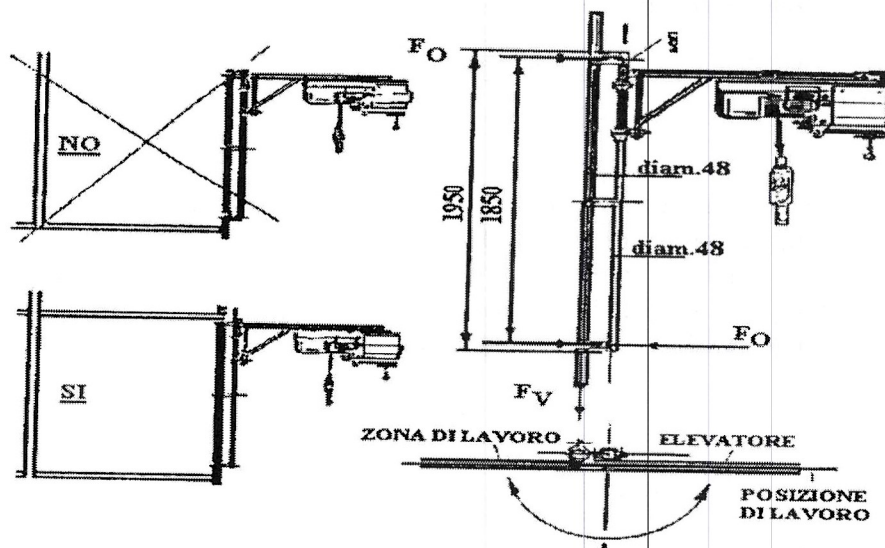
# Električna dizalica DM200/I VELOX

-----Grčica Milenka 39, Beograd, 011/3820-300, 3820-301-----

## UPUTSTVA ZA MONTIRANJE

Dizalica se može koristiti na sledeći način:

- 1) Sa posebnom stubnom opremom isporučenom od proizvođača.
- 2) Sa klizećim točkovima postavljenim na ramu sa klizećom šinom, koje dostavlja proizvođač, i opremljenim prema potrebi korisnika posudama za balast ili ankerima (vidi paragraf niže "montaža sa ramom").
- 3) Fiksirana na konstrukciji koja nosi teret koja je napravljena od strane korisnika. U ovom slučaju dizalica može biti:
  - A) Fiksirana na cev prečnika 48 mm koristeći dostavljene kleme.
  - B) Postavljena na kliznoj šini koja je kompatibilna sa kliznim blokom.



DM 200/I VELOX	N	Kg
----------------	---	----

## Električna dizalica DM200/I VELOX

-----Grčića Milenka 39, Beograd, 011/3820-300, 3820-301-----

Fo	1736	177
Fv	3397	347

Na ilustraciji: zona di lavoro – radon područje  
elevatore – dizalica  
posizione di lavoro – radni položaj

Korisnik koji je u potpunosti odgovoran za ispravno korišćenje dizalice, mora da primenjuje sledeća uputstva i odredbe:

\*Noseća konstrukcija koju je izradio korisnik (što se tiče dimenzija i uslova vezivanja), mora imati stabilnost i nosivost koje odgovaraju silama dizalice i njenih nosača, tako da je delovanje sila na ovu strukturu u dozvoljenim granicama utvrđenim važećim standardima za različite materijale. Radi neophodnih proračuna, na sledećim ilustracijama ukazano je na delovanje sila u različitim situacijama u skladu sa načinima vezivanja.

\*Kupovina i upotreba mašine koja nije kompletna tj. nema jednog ili više dodataka koji su neophodni za bezbednost, montažu i stabilnost dizalice, čini korisnika jedinim odgovornim pri upotrebi dizalice i oslobađa proizvođača svake odgovornosti.

- 4) Za postavljanje projektovanog stuba dizalice uz metalnu cevnu skelu, treba imati u vidu propise člana 57 od D.P.R. 7.1.56 br. 154 po kome korisnik mora da udvostruči broj vertikalnih podupirača. Da bi se ovaj postupak olakšao proizvođač može isporučiti "SPOJ ZA SKELU", čije su karakteristike i delovanje na takvu skelu opisani niže. Dakle korisniku preostaje da obavi odgovarajuća učvršćivanja skele i da proveri njenu nosivost i stabilnost.

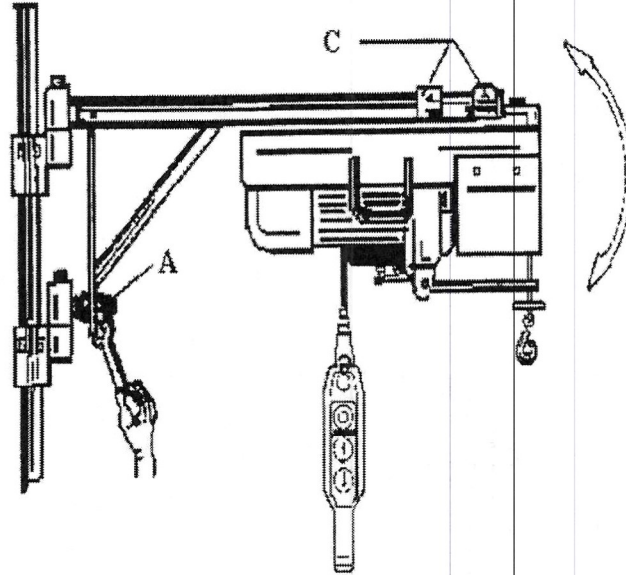
### INSTALIRANJE SA NOSEĆIM STUBOM

#### PAŽNJA:

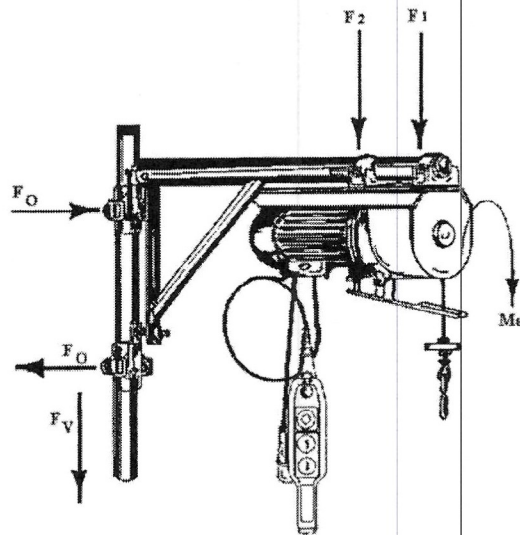
- A) Pre pokretanja dizalice uverite se da su kleme sa šarkama poravnane i adekvatno zategnute. Isto se odnosi i na kleme u položaju (c).
- B) U cilju pravilnog namotavanja užeta, osa doboša mora se podesiti u horizontalan položaj, otpuštanjem kontranavrtke i podešavanjem navrtke (a). Još jednom pregledajte pravilan položaj i ponovo zategnite navrtku.

## Električna dizalica DM200/I VELOX

-----Grčica Milenka 39, Beograd, 011/3820-300, 3820-301-----



DELOVANJE SILA:



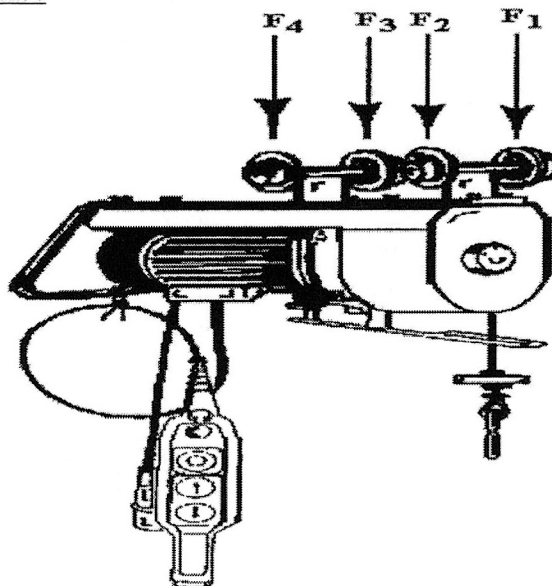
DM 200/I VELOX	N	Kg.
$F_o$	8125	829
$F_v$	3225	329
$F_1$	3433	350
$F_2$	-307	-31
$M_e$	227 Nm	23 Kgm

## Električna dizalica DM200/I VELOX

-----Grčića Milenka 39, Beograd, 011/3820-300, 3820-301-----

### INSTALIRANJE SA ODGOVARAJUĆIM RAMOM

Delovanje na klizne točkice

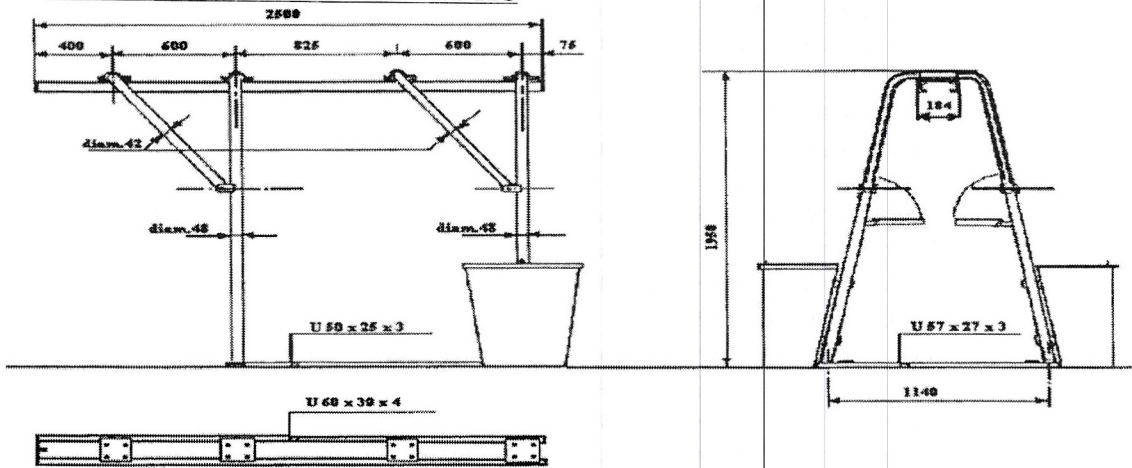


DM 200/I VELOX	N	kg
F1	2479	253
F2	969	99
F3	609	62
F4	-901	-92

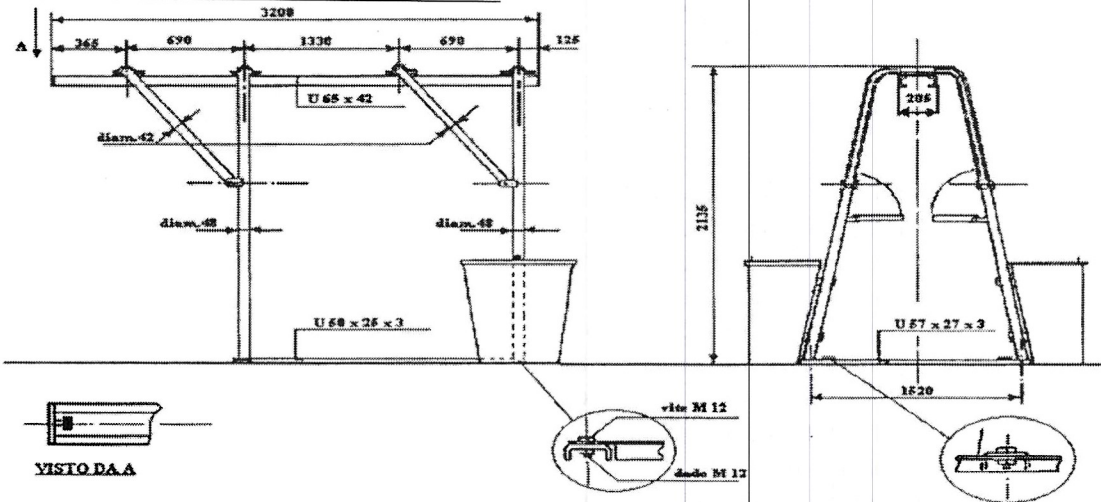
# Električna dizalica DM200/I VELOX

-----Grčica Milenka 39, Beograd, 011/3820-300, 3820-301-----

## NOSAČ S RAMOM NOSIVOSTI 200 KG



## NOSAČ S RAMOM NOSIVOSTI 300 KG



### RAM SE SASTOJI OD:

- Ramovi opremljeni kosim podupiračima komada 2
- Klizna šina za vitlo komada 1
- Donje šipke za spajanje ramova komada 2

## Električna dizalica DM200/I VELOX

-----Grčića Milenka 39, Beograd, 011/3820-300, 3820-301-----

- Posude za balast sa poklopcem komada 2

Da biste montirali različite delove i postavili ram, postupite na sledeći način:

- 1) Nakon što ste delimično razmakli podupirače, okrenite ih gornjim delom na dole i zadržite ih u vertikalnom položaju (vidi sliku 1).
- 2) Okrenite kliznu šipku gornjim delom nadole i ubacite je u dva rama, podešavajući je tako da četiri završetka na ramovima savršeno odgovaraju otvorima na kontrapločicama fiksiranim na samoj kliznoj šini. Umetnite 16 vijaka i učvrstite ih odgovarajućim navrtkama.
- 3) Vratite ram nazad u pravi tj. radni položaj i dodajte dve donje šipke za povezivanje, učvršćujući ih pomoću četiri vijaka sa navrtkama (vidi sliku 2).
- 4) Pomerite ram u njegov stabilan radni položaj na pripremljenoj ravnoj podlozi koja je pogodna za nošenje tereta navedenog ispecificovanog dalje u ovom uputstvu.
- 5) Na bočnim stranama zadnjeg dela rama postavite dve posude za balast (isporučeni od strane proizvođača na zahtev), te pažljivo zategnite vijke za učvršćivanje.
- 6) U svaku posudu za balast stavite:
  - A) 130 kg balasta za ukupnu masu od 260 kg sa ramovskim nosačem čija je maksimalna nosivost 200 kg.
  - B) 100 kg balasta za ukupnu masu od 200 kg sa ramovskim nosačem maksimalne nosivosti 300 kg, potom zatvorite posude poklopcima i katancima (vidi sliku 3).  
Absolutno je zabranjeno puniti posude za balast tečnim materijalima.

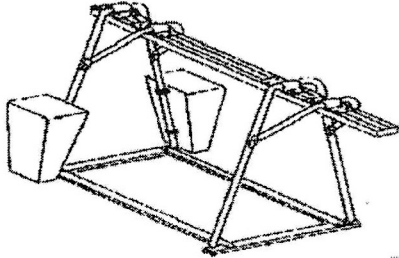
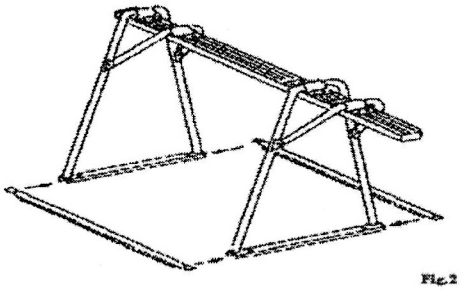
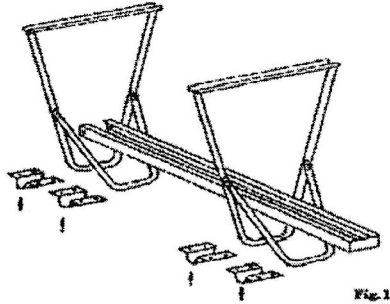
dodavanja balasta ili ankerisanja rama) i postavite graničnik na krajnjem delu šine.

- 7) Ukoliko korisnik želi da koristi dizalicu bez balasta, mora na adekvatan način da ankeriše ram prema uputstvima zakonom ovlašćenog tehničara. U tu svrhu iznesene su u ovom priručniku (vidi sliku 4), očekivane sile na nosećoj površini i reakcije na ankerima. Ankerisanje mora biti izvršeno korišćenjem dve specijalne cevne kleme sa prstenovima (koje proizvođač isporučuje na zahtev) da bi se stavile u osnovu podupirača zadnjeg dela rama.
- 8) Postavite dizalicu na kliznu šinu (ovo se mora obaviti posle



# Električna dizalica DM200/I VELOX

-----Grčića Milenka 39, Beograd, 011/3820-300, 3820-301-----



MAKSIMALNE SILE RAMA NA NOSEĆU POVRŠINU

RAMOVSKA STRUKTURA MAKSIMALNE NOSIVOSTI 200 KG

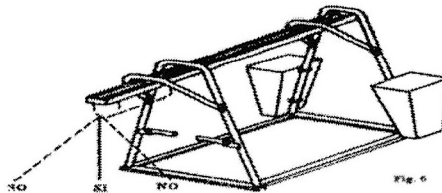
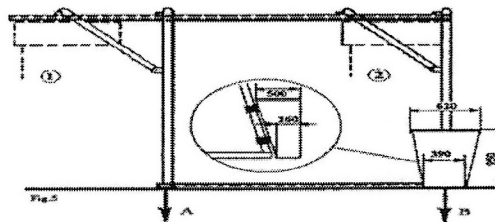
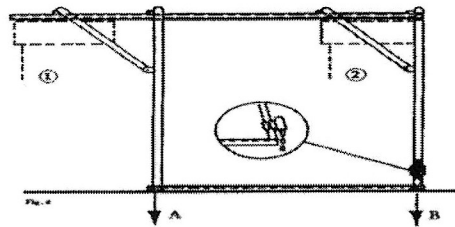
## Električna dizalica DM200/I VELOX

-----Grčića Milenka 39, Beograd, 011/3820-300, 3820-301-----

### I SLUČAJ: RAM UČVRŠĆEN ANKERIMA

U OVOM SLUČAJU KORISNIK MORA DA OBEZBEDI ADEKVATNO ANKERISANJE U SKLADU SA UPUTSTVIMA DOSTAVLJENIM OD STRANE ZAKONOM OVLAŠĆENOG TEHNIČKOG LICA.

Da bi se postigla nužna bezbednost u vezi s granicom prevrtanja, neophodna je ukupna vertikalna reakcija ankerisanja od  $2430 \text{ N} = 248 \text{ Kgf}$  primenjena u osnovi podupirača zadnjeg dela rama pomoću odgovarajućih cevnih klema sa prstenovima i korišćenjem odgovarajućih lanaca ili držača.



POLOŽAJ DIZALICE KOD SVIH TIPOVA	SILE NA OSLONOJ POVRŠINI	
	NAPRED A	IZRAŽENE U NJUTNIMA NAZAD B
1	5848	-1874 (EFEKTIVNE) - 3018 (PREDVIDIVE)
2	874	3100

### II SLUČAJ: RAM UČVRŠĆEN KORIŠĆENJEM BALASTA



## Električna dizalica DM200/I VELOX

-----Grčica Milenka 39, Beograd, 011/3820-300, 3820-301-----

TEŽINA DVE PRAZNE POSUDE	kg	48
BALAST KOJI SE DODAJE	kg	260
UKUPNA MASA POSUDA I BALASTA	kg	308

POLOŽAJ DIZALICE KOD SVIH TIPOVA	SILE NA OSLONOJ POVRŠINI		IZRAŽENE U NJUTNIMA
	NAPRED A	NAZAD B	
1	5848	1144	
2	874	6118	

Da bi se dobile sile izražene u Kgf, treba da podelite sa 9,8 vrednosti izražene u njutnima (N).

### INSTRUKCIJE ZA KORIŠĆENJE I ODRŽAVANJE RAMA

- 1) Proverite da je klizna šina savršeno horizontalna.
- 2) Ni u kom slučaju nemojte koristiti dizalicu za podizanje tereta u ne-vertikalnom pravcu (crtež 6).
- 3) Proverite povremeno (svakih 15 dana) da li su vijci na ramu, posudama s balastom i u ankerima zategnuti.

### RAMOVSKA STRUKTURA MAKSIMALNE NOSIVOSTI 300 KG

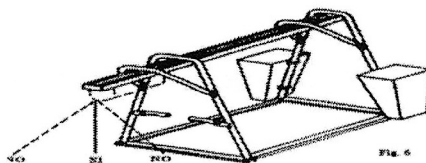
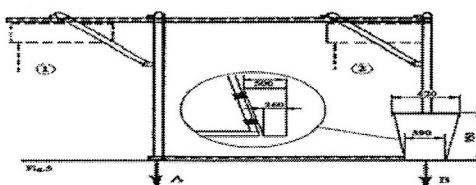
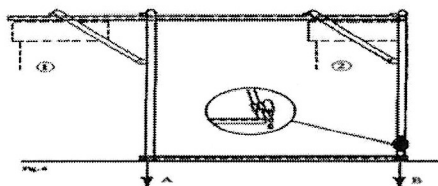
#### 1 SLUČAJ: RAM UČVRŠĆEN ANKERIMA

U OVOM SLUČAJU KORISNIK MORA DA OBEZBEDI ADEKVATNO ANKERISANJE U SKLADU SA UPUTSTVIMA DOSTAVLJENIM OD STRANE ZAKONOM OVLAŠĆENOG TEHNIČKOG LICA.

Da bi se postigla nužna bezbednost u vezi s granicom prevrtanja, neophodna je ukupna vertikalna reakcija ankerisanja od 3410 N=348 Kgf primenjena u osnovi podupirača zadnjeg dela rama pomoću odgovarajućih cevnih klema sa prstenovima i korišćenjem odgovarajućih lanaca ili držača.

# Električna dizalica DM200/I VELOX

-----Grčića Milenka 39, Beograd, 011/3820-300, 3820-301-----



POLOŽAJ DIZALICE KOD DM200/I VELOX	SILE NA OSLONOJ POVRŠINI IZRAŽENE U NJUTNIMA	
	NAPRED A	NAZAD B
1	5597	- 1304 (EFEKTIVNE) - 2430 (PREDVIĐENE)
2	1206	3087

## II SLUČAJ: RAM UČVRŠĆEN KORIŠĆENJEM BALASTA

TEŽINA DVE PRAZNE POSUDE	kg	48
BALAST KOJI SE DODAJE	kg	300
UKUPNA MASA POSUDA I BALASTA	kg	348

POLOŽAJ DIZALICE KOD SVIH TIPOVA	SILE NA OSLONOJ POVRŠINI IZRAŽENE U NJUTNIMA	
	NAPRED A	NAZAD B
1	5597	1126
2	1206	5517

Da bi se dobile sile izražene u kg, treba da podelite sa 9,8 vrednosti izražene u njutnima (N).

### INSTRUKCIJE ZA KORIŠĆENJE I ODRŽAVANJE RAMA

- 1) Proverite da je klizna šina savršeno horizontalna.
- 2) Ni u kom slučaju nemojte koristiti dizalicu za podizanje tereta u ne-vertikalnom pravcu (crtež 6).

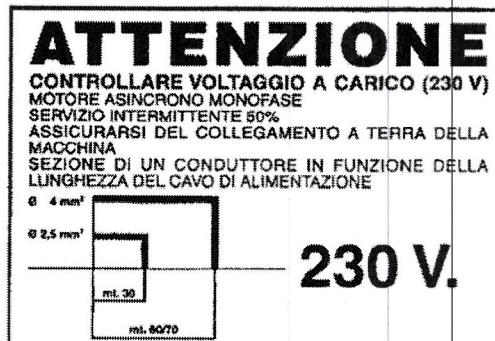
## Električna dizalica DM200/I VELOX

-----Grčica Milenka 39, Beograd, 011/3820-300, 3820-301-----

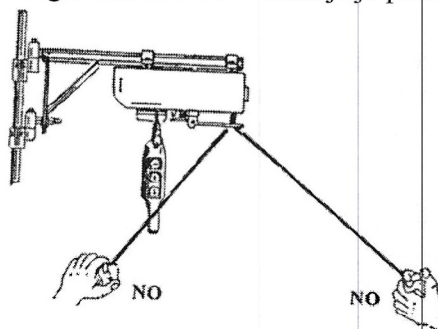
- 3) Proverite povremeno (svakih 15 dana) da li su vijci na ramu, posudama s balastom i u ankerima zategnuti.

### STARTOVANJE DIZALICE

- 1) Pre spajanja na električnu kontrolnu tablu, proverite da li napon mreže odgovara naponu naznačenom na pločici motora.



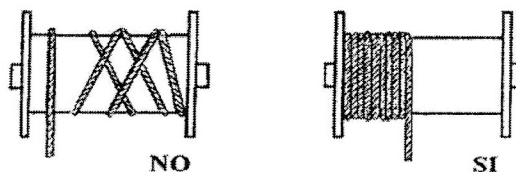
- 2) Korisnik se mora pobrinuti za električno povezivanje dizalice koristeći izolovane provodnike odgovarajućeg preseka i utičnicu koja ima odgovarajući prekidač sa diferencijalnim magnetsko-termičkim relejem radi zaštite od preopterećenja i indirektnih spojeva. Takođe proverite da li je spoj za uzemljenje u utikaču pravilno spojen sa sistemom uzemljenja.
- 3) Presek kabla za napajanje mora biti dimenzionisan prema svojoj dužini kako je pokazano na tablici. (Crtež – Tablica)
- 4) U vreme montiranja, neophodno je utvrditi da li najmanje tri namotaja užeta ostaje namotano na dobošu kada kuka silazi do krajnje tačke svoje putanje. Uže ne sme nikada da se odmotava više od ovoga. Granica odmotavanja je prikazana crvenom oznakom.



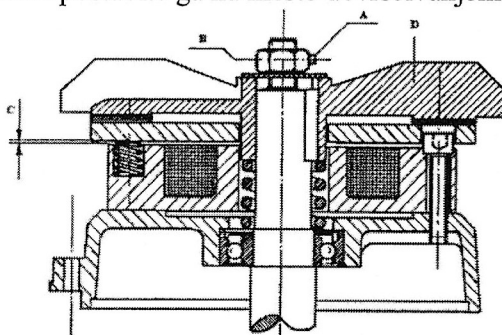
- 5) Nemojte ni pod kakvim okolnostima koristiti dizalicu za podizanje tereta u pravcu koji nije vertikalan.
- 6) Da biste zaustavili dizalicu pri njenom normalnom korišćenju, dovoljno je da otpustite pritiskno dugme. Ukoliko je potrebno ZAUSTAVLJANJE U SLUČAJU OPASNOSTI potrebno je pritisnuti crveno stop dugme ili izvući utikač za napajanje.
- 7) Tokom rada stalno proveravajte da li se uže ispravno namotava na doboš.

## Električna dizalica DM200/I VELOX

-----Grčica Milenka 39, Beograd, 011/3820-300, 3820-301-----



- 8) Striktno pazite da ni u kom slučaju ne dođe do nekontrolisanog padanja tereta.
- 9) U periodima ne dužim od 15 dana proverite:
- da su sve navrtke i vijci na dizalici i podupiraču zategnuti.
  - da je podupirač u savršeno horizontalnom položaju, ukoliko je potrebno pristupite njegovom podešavanju.
  - proverite efikasnost kočnice koja zaustavlja teret, ako je potrebno ponovo je podesite na sledeći način:
    - skinite poklopac motora otpuštajući četiri samozavijajuća vijka na poklopcu ventilatora,
    - podesite zazor odvrtnjem vijka sa šestougaonom glavom "A" i okretanjem navrtke "B"; odstojanje "C" mora biti između 0,4 i 0,6 mm. Dok motor radi, ventilator "D" mora se okretati slobodno bez dodirivanja diska. Proverite da li kočnica radi ispravno, zatim vratite kućište i postavite ga na mesto učvršćivanjem vijaka.



- 10) Obavezno je proveriti svaka tri meseca stanje užeta, i zameniti ga u slučaju da je ono deformisano ili sa pokidanim žicama; to je u skladu sa članom 179 D.P.R. od datuma 27/04/1955 br. 547 i popuniti formular na kraju ove knjižice.



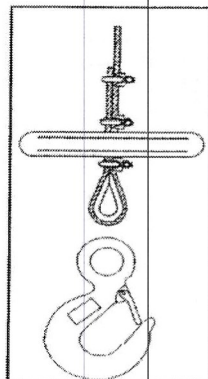
Shodno tome, u slučaju da je potrebno zameniti uže moguće je učvrstiti ga pomoću klema sa "U" spojnicama, koje su adekvatno dimenzionisane prema prečniku samog užeta, kao što je prikazano na donjoj slici. Samo kod prvog učvršćivanja,

proizvođač upotrebljava za montiranje odgovarajuću aluminijumsku spojku, postupak za koji je, sa druge strane, potrebna posebna oprema. Zamena užeta kao i njegovo učvršćivanje treba uvek da

## Električna dizalica DM200/I VELOX

-----Grčica Milenka 39, Beograd, 011/3820-300, 3820-301-----

bude obavljeno od strane specijalizovanog  
osoblja.

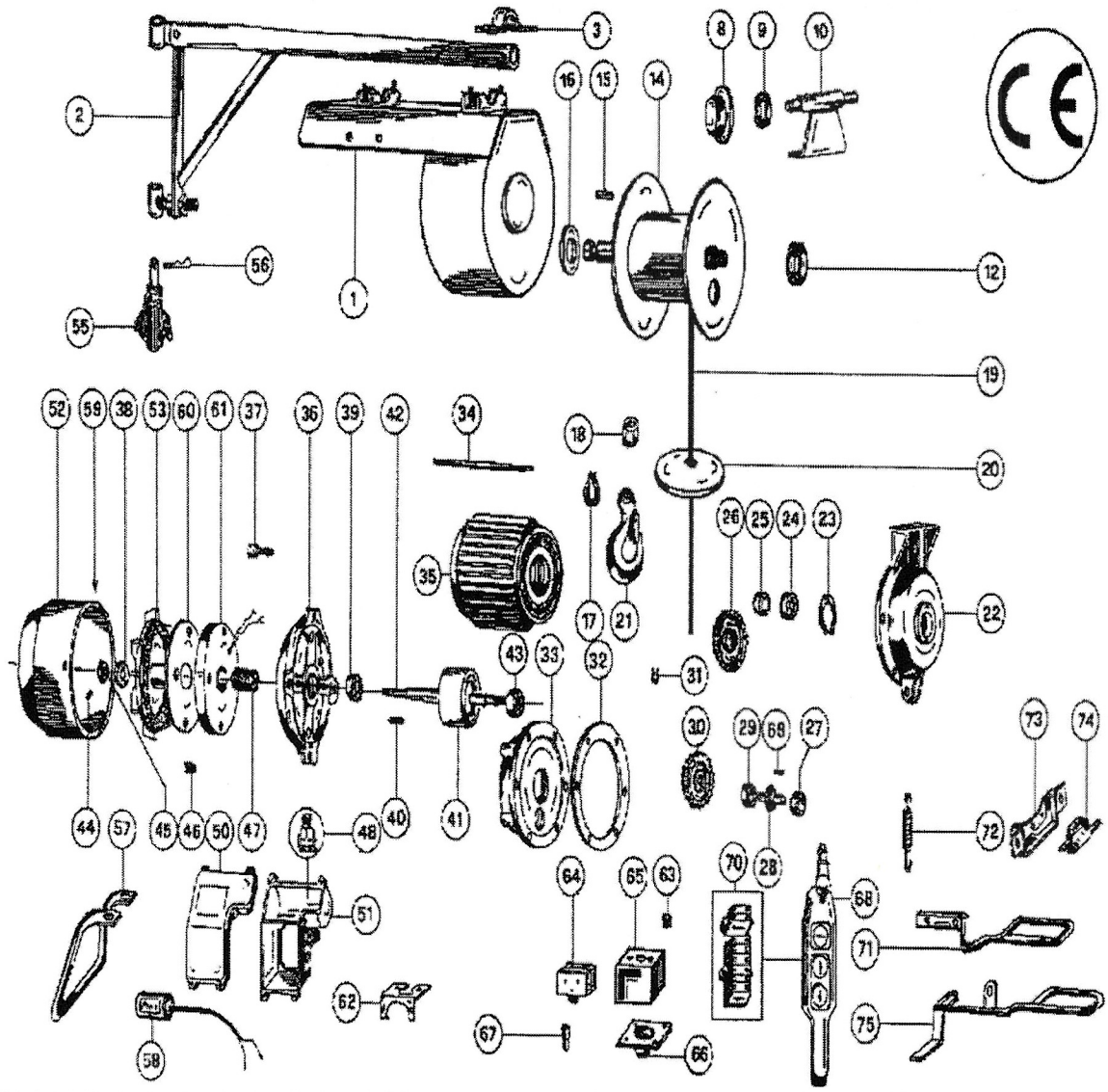


DIZALICA DM 200/I VELOX



# Električna dizalica DM200/I VELOX

-----Grčica Milenka 39, Beograd, 011/3820-300, 3820-301-----



## DIZALICA DM 200/I VELOX

1 ZAŠTITNIK DIZALICE

## Električna dizalica DM200/I VELOX

-----Grčica Milenka 39, Beograd, 011/3820-300, 3820-301-----

- 2 CEVASTI NOSAČ DIZALICE
- 3 SPOJNICA ZAŠTITNIKA DIZALICE
- 4
- 5
- 6
- 7
- 8 SLOBODNI TOČAK
- 9 LEŽAJ 47X17X14
- 10 "U" SPOJNICA SLOBODNOG TOČKA
- 11
- 12 LEŽAJ 52X25X15
- 13
- 14 DOBOŠ SA VRATILOM
- 15 KLIN 6X6X20
- 16 ZAPTIVNI PRSTEN 47X25X7
- 17 ZAŠTITNIK UŽETA
- 18 KLEMA SA "U" SPOJNICOM
- 19 ČELIČNO UŽE PREČNIKA 5, 40 M
- 20 GRANIČNIK NA UŽETU
- 21 KUKA
- 22 PREDNJE KUĆIŠTE REDUKTORA
- 23 UNUTRAŠNJI ZEGER, PREČNIK 47
- 24 LEŽAJ 47X20X14
- 25 Odstojnik
- 26 ZUPČANIK Z-38
- 27 LEŽAJ 35X15X11
- 28 OZUBLJENO VRATILO Z-15
- 29 LEŽAJ 35X15X11
- 30 ZUPČANIK Z-62
- 31 SPOLJAŠNJI ZEGER, PREČNIK 20
- 32 ZAPTIVKA
- 33 ZADNJE KUĆIŠTE REDUKTORA
- 34 GOLI VIJAK
- 35 STATOR MOTORA SA NAMOTAJIMA
- 36 POKLOPAC MOTORA
- 37 SPECIJALNI VIJAK 8X35
- 38 PODLOŠKA 12X36
- 39 LEŽAJ 52X25X15
- 40 KLIN 6X6X30
- 41 ROTOR
- 42 POGONSKA OSOVINA
- 43 LEŽAJ 47X20X14
- 44 SPECIJALNA NAVRTKA
- 45 NAVRTKA PREČNIKA 12 VISOKA

## Električna dizalica DM200/I VELOX

-----Grčića Milenka 39, Beograd, 011/3820-300, 3820-301-----

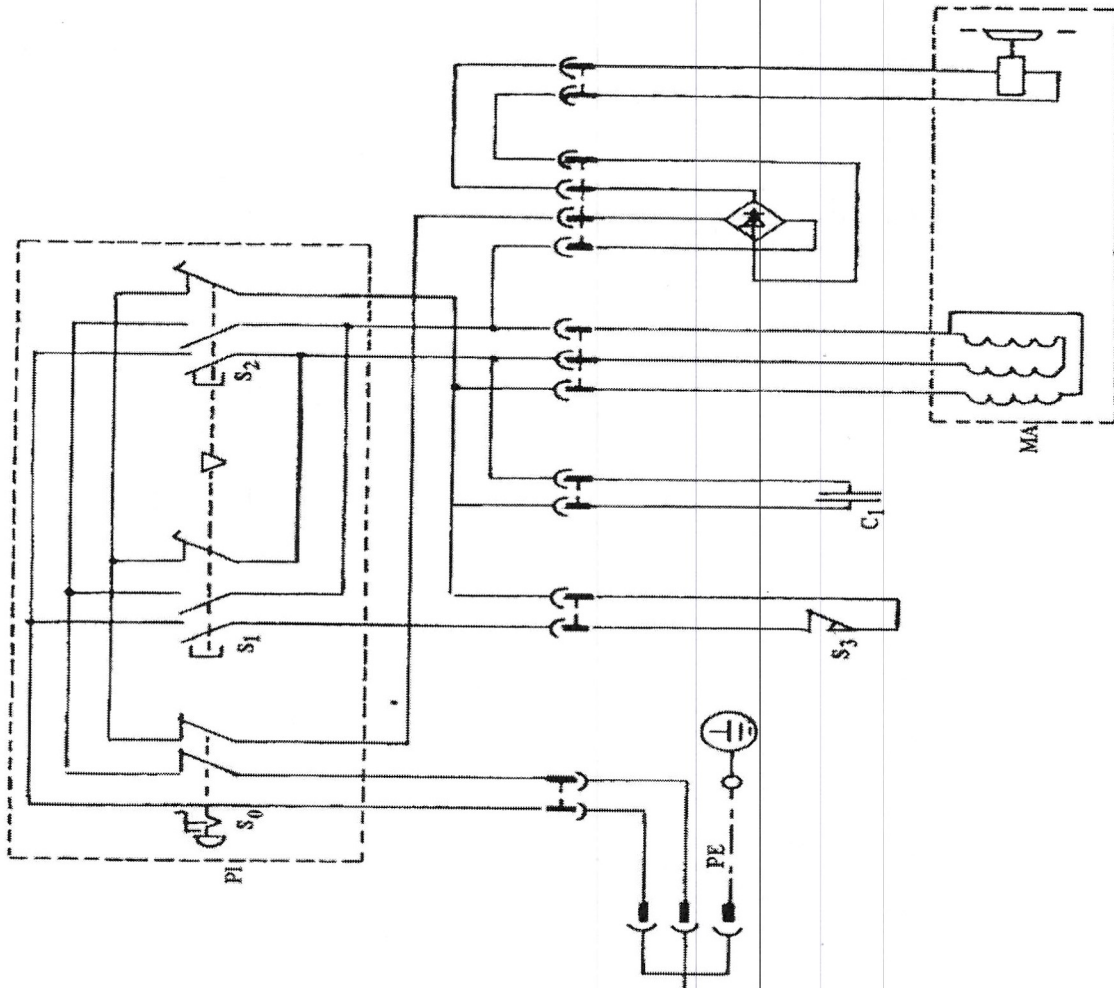
46	POTSNA OPRUGA DISKA
47	OPRUGA VENTILATORA
48	ISPRAVLJAČKA ELEKTR. GRUPA
49	
50	POKLOPAC RAZVODNE KUTIJE
51	RAZVODNA KUTIJA
52	ZAŠTITA MOTORA
53	VENTILATOR
54	
55	SPOJNICA
56	OSIGURAC-RASCEPKA
57	RUČKA
58	KONDENZATOR 35 Mf
59	SAMONAVIJ. VIJAK ZAŠTITE MOTORA
60	DISK
61	KOČIONI NAMOTAJI
62	KUTIJA KRAJNJEG PREKIDAČA
63	VOĐICA KABLA
64	PREKIDAČ GRANIČNI TROFAZNI
65	KUTIJA GRANIČNOG PREKIDAČA
66	POKLOPAC KONTROLNE KUTIJE
67	DUGME KONTROLNE KUTIJE
68	UKLJ.-ISKLJ. PREKIDAČ SA 2 DUGMETA + STOP DUGME
69	KLIN
70	UNUTR. DEO UKLJ.-ISKLJ. PREKIDAČA SA 2 DUGMETA + STOP DUGME
71	POLUGA GRANIČNOG PREKIDAČA (SA TASTEROM)
72	POVRATNA OPRUGA GRANIČNOG PREKIDAČA
73	KUTIJA SA MIKROPREKIDAČIMA
74	GRANIČNI MIKROPREKIDAČ MONOFAZNI
75	POLUGA GRANIČNOG PREKIDAČA TROFAZNOG



## Električna dizalica DM200/I VELOX

-----Grčica Milenka 39, Beograd, 011/3820-300, 3820-301-----

ELEKTRIČNI MONOFAZNI DIJAGRAM ZA DIREKTNI PRITISNI PREKIDAČ I SA SIGURNOSNIM ZAUSTAVLJANJEM

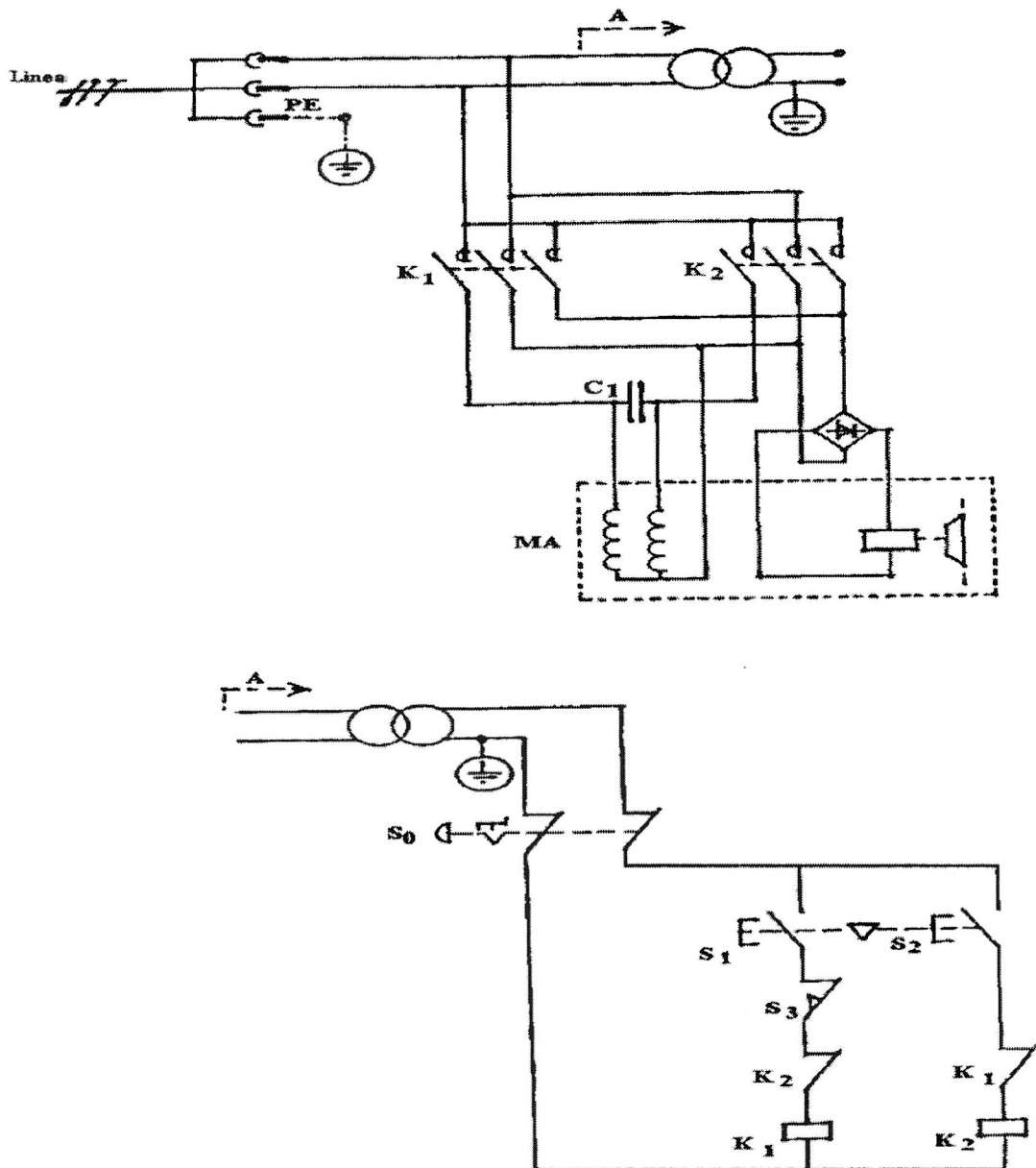


- PI – pritisni prekidač
- MA – samokočioni monofazni motor
- S0 – zaustavni prekidač
- S1 – prekidač za podizanje
- S2 – prekidač za spuštanje
- S3 – granični prekidač za podizanje
- C1 – kondenzator

# Električna dizalica DM200/I VELOX

-----Grčića Milenka 39, Beograd, 011/3820-300, 3820-301-----

ELEKTRIČNI MONOFAZNI DIJAGRAM SA KOMANDAMA NA DVA PREKIDAČA I SA SIGURNOSNIM ZAUSTAVLJANJEM



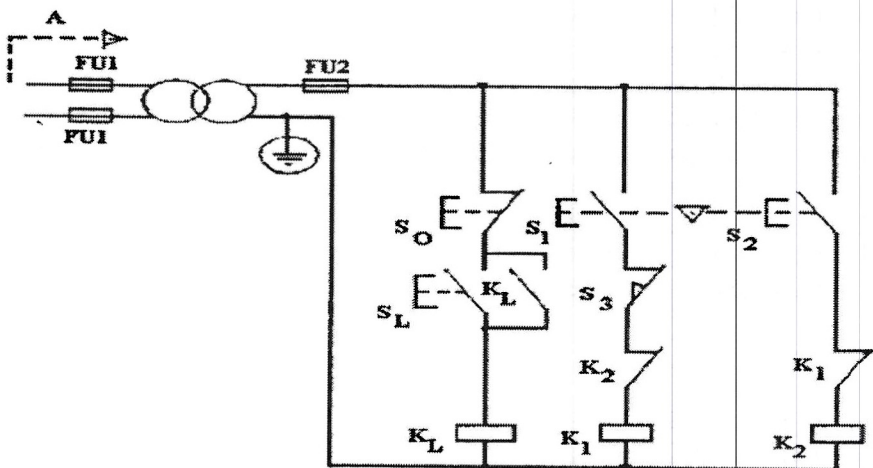
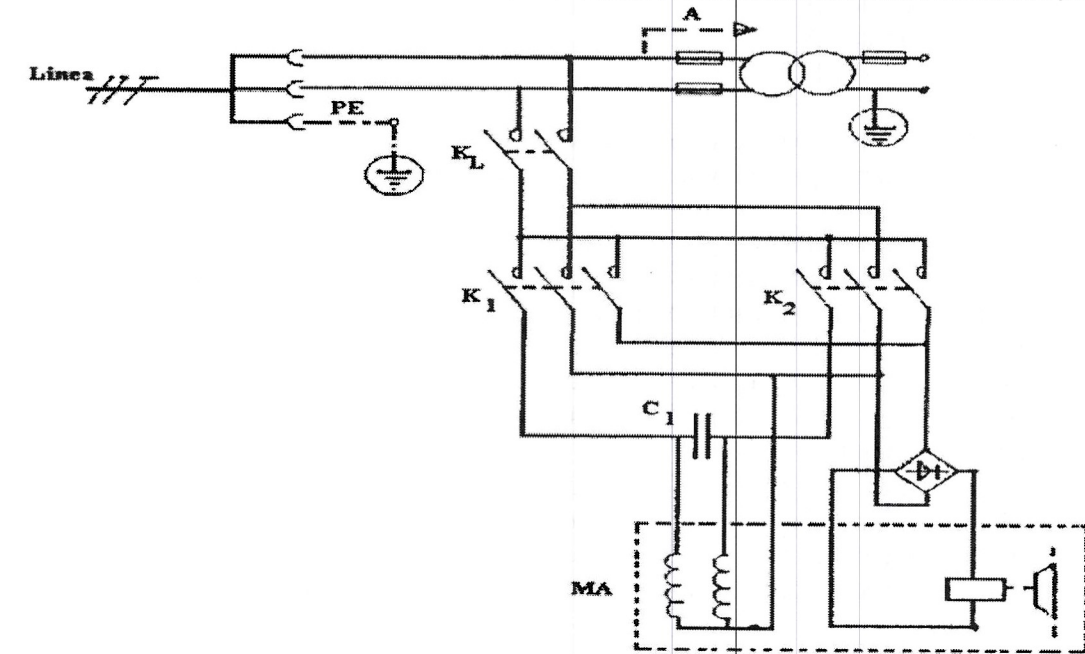
MA – samokočioni monofazni motor

## Električna dizalica DM200/I VELOX

-----Grčica Milenka 39, Beograd, 011/3820-300, 3820-301-----

- C1 – kondenzator
- S1 – prekidač za podizanje
- S2 – prekidač za spuštanje
- S3 – granični prekidač za podizanje
- S0 – zaustavni prekidač

ELEKTRIČNI MONOFAZNI DIJAGRAM SA KOMANDAMA NA ČETIRI PREKIDAČA



MA – samokočioni monofazni motor

# Električna dizalica DM200/I VELOX

-----Grčića Milenka 39, Beograd, 011/3820-300, 3820-301-----

C1 – kondenzator  
S1 – prekidač za podizanje  
S2 – prekidač za spuštanje  
S3 – granični prekidač za podizanje  
SL – linijski spojni pritisni prekidač  
S0 – zaustavni prekidač  
FU1 – Osigurač 1A  
FU2 – Osigurač 4A  
STROGO JE ZABRANJENO:

- \* Podizanje tereta mase veće od propisane nosivosti.
- \* Pristup unutrašnjim delovima dizalice a bez prethodnog isključivanja dovoda električne struje.
- \* Držati ili dodirivati uže, polugu graničnog prekidača ili kuku za podizanje tokom operacija podizanja i spuštanja tereta, posebno blizu graničnog prekidača ili doboša za namotavanje.
- \* Podizati teret koji nije u vidokrugu operatera i koji, dok se podiže ili spušta, može da udari u druge pokretne delove ili fiksne delove konstrukcije sa kojom se graniči.
- \* Korišćenje dizalice za podizanje ljudi.
- \* Pristup ljudi u zonu koja je direktno ispod tereta bez odgovarajućeg upozorenja na opasnost kod visećih tereta.
- \* Podizanje terata u bilo kom drugom smeru sem vertikalnom.
- \* Podizanje tereta koji nije pričvršćen odgovarajućom opremom i sistemima.
- \* Ostaviti viseći teret nezaštićen u vazduhu.
- \* Dozvoliti neovlašćenim osobama da upotrebljavaju dizalicu.

## GARANCIJA

Garancija za mašinu je 12 (dvanaest) meseci od datuma isporuke iste iz fabrike, pod uslovom da je bila regularno upotrebljavana. Proizvođač se obavezuje da besplatno zameni svaki deo koji bude imao grešku u materijalu ili izradi; svaka druga kompenzacija je isključena i svi troškovi za razmenu delova biće na račun kupca. Nije moguća zamena kompletne dizalice. Ova garancija će automatski postati nevažeća u slučaju da naši serviseri tokom pregleda, otkriju da je mašina pokvarena ili da su kvarovi nastali usled toga što se kupac nije pridržavao radnih instrukcija opisanih u ovom priručniku. Kompanija odbacuje svaku odgovornost za štetu nastalu usled preopterećenja dizalice. Garancija se ne odnosi na električne delove ili čeličnu užad.

## SERVIS

Kontaktirajte kompetentna lica u slučaju potrebe za posebnim radom na održavanju, ukoliko uobičajena ekipa, koja vam je na raspolaganju, nije dovoljna.

# Električna dizalica DM200/I VELOX

-----Grčiča Milenka 39, Beograd, 011/3820-300, 3820-301-----

## TABELA – TROMESEČNA PROVERA UŽADI I LANACA

Data - Datum

Condizioni (funi, catene) – Stanje (užad, lanci)

Osservazioni e firma del verificatore – Primedbe i potpis kontrolora

## CE DEKLARACIJA O ODGOVARAJUĆIM SVOJSTVIMA

DEKLARACIJA U SKLADU SA ČLANOM 4 PARAGRAFA 1 DIREKTIVE 89/37/CEE

MI

Officine IORI s.r.l. – Viale Vittorio Emanuele II n. 57/A – 42020 Albinea – Reggio Emilia

IZJAVLJUJEMO POD NAŠOM ISKLJUČIVOM ODGOVORNOSTI DA JE PROIZVOD:

**ELEKTRIČNA DIZALICA**

**Tip DM 200/I VELOX**

Serijski broj \_\_\_\_\_

Godina proizvodnje \_\_\_\_\_

NA KOJI SE OVA IZJAVA ODNOSI U SKLADU SA ODREDBOM ČLANA 4 PARAGRAFA 1 DIREKTIVE 98/37/CEE. OVA IZJAVA JE SAČINJENA PREMA PRILOGU II, ODELJKA A GORNJE DIREKTIVE.

Sledeći normativni dokumenti su uzeta u obzir pri projektovanju i izradi proizvoda:

CEE direktiva: 98/37/CEE

Norme: UNI EN 292 – CEI EN 60204/1 – UNI ISO 4301 – UNI ISO 4308/1 – UNI 7670 – UNI 9466 – CNR UNI 10021/85

Albinea, \_\_\_\_\_

Direktor  
Officine IORI srl  
IORI FRANCO

